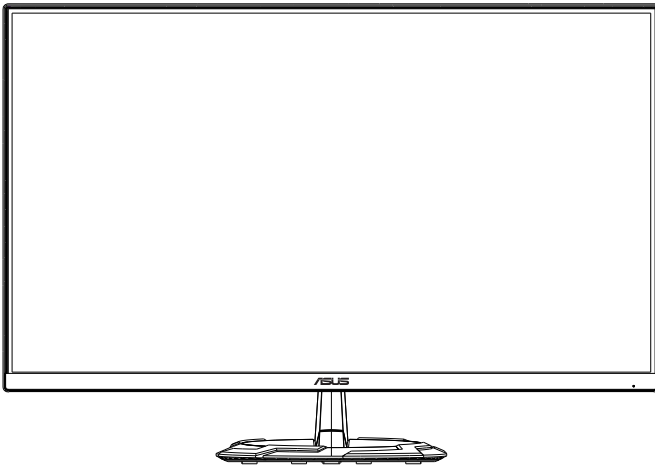


**ASUS®**

**VG249Q3R-sarja  
Nestekidenäyttö**

**Käyttöopas**



**HDMI™**  
HIGH-DEFINITION MULTIMEDIA INTERFACE

# Sisällysluettelo

Tiedoksiantoja.....	iii
Turvallisuustietoja .....	v
Huolto ja puhdistus .....	viii
1.1 Tervetuloa!.....	1-1
1.2 Pakkauksen sisältö.....	1-1
1.3 Monitorin kokoaminen.....	1-2
1.4 Kaapelien liittäminen .....	1-3
1.4.1 Nestekidenäyttö takaa .....	1-3
1.5 Näytön johdanto.....	1-4
1.5.1 Ohjauspainikkeen käyttö .....	1-4
2.1 Näytön säätäminen .....	2-1
2.2 Varren/jalustan irrottaminen (VESA-seinäkiinnitys).....	2-2
2.3 Ulkomitat.....	2-3
3.1 Kuvaruutu (OSD) -valikko.....	3-1
3.1.1 Uudelleenmäärittäminen .....	3-1
3.1.2 Kuvaruutuvalikon johdanto.....	3-2
3.2 Tekniset tiedot.....	3-7
3.3 Vianmäärittäminen (Usein kysytyt kysymykset).....	3-8
3.4 Tuettu ajoitusluettelo.....	3-9

Tekijänoikeudet © 2024 ASUSTeK COMPUTER INC. Kaikki oikeudet pidätetään.

Tämän ohjekirjan mitään osaa, mukaan lukien siinä kuvatut tuotteet ja ohjelmistot, ei saa kopioida, levittää, siirtää toiselle välineelle, varastoida hakujärjestelmään tai kääntää millekään kielelle missään muodossa tai millään keinoin, lukuun ottamatta ostajan varmuuskopiona säilyttämää asiakirjaa, ilman erillistä kirjallista lupaa ASUSTeK COMPUTER INC:ltä. ("ASUS").

Tuotteen takuuta tai huoltoa ei jatketa, jos: (1) tuotetta on korjattu, mukautettu tai muutettu, jollei tällä korjauksella, mukautuksella tai muutoksella ole kirjallista valtuutusta ASUS-yritykseltä; tai (2), jos tuotteen sarjanumero on tehty lukukelvottomaksi tai se puuttuu.

ASUS TARJOAA KÄYTTÖOPPAAN "SELLAISENAAN" ILMAN MINKÄÄNLAISTA TAKUUTA, NIMENOMAISTA TAI HILJAISTA, SISÄLTÄEN MUTTEI NIIHIN RAJOITTUEN HILJAISEN TAKUUN KAUPALLISESTI HYVÄKSYTTÄVÄSTÄ LAADUSTA TAI SOVELTUVUUDESTA TIETTYYN TARKOITUKSEEN. MISSÄÄN TILANTEESSA ASUS, SEN JOHTAJAT, TYÖNTEKIJÄT TAI EDUSTAJAT EIVÄT VOI OLLA VASTUUSSA MISTÄÄN EPÄSUORISTA, ERITYISISTÄ, SATUNNAISISTA TAI SEURAUKSELLISISTA VAHINGOISTA (MUKAAN LUKIEN LIIKEVOITTOJEN TAI LIIKETOIMIEN MENETYS, TIETOJEN MENETYS TAI LIIKETOIMIEN KESKEYTYMINEN TAI MUU VASTAAVA), VAIKKA ASUS OLISI SAANUT TIEDOT SELLAISTEN VAHIKOJEN MAHDOLLISUUDESTA TÄMÄN OHJEKIRJAN TAI TUOTTEEN MAHDOLLISTEN VIRHEIDEN TAI VIKOJEN TAKIA.

TÄMÄN KÄYTTÖOPPAAN SISÄLTÄMÄT TIEDOT OVAT VAIN TIEDOKSI JA NE VOIVAT MUUTTUA KOSKA TAHANSA ILMAN ERILLISTÄ HUOMAUTUSTA EIKÄ NIITÄ VOI PITÄÄ SITOUMUKSENA ASUKSELTA. ASUS EI OLE MISSÄÄN VASTUUSSA MAHDOLLISISTA VIRHEISTÄ TAI EPÄTARKKUUKSISTA, JOITA TÄSSÄ OHJEKIRJASSA SAATTAA OLLA, MUKAAN LUKIEN SIINÄ KUVATUT TUOTTEET JA OHJELMAT.

Tässä ohjekirjassa esiintyvät tuotteet ja yritysnimet saattavat olla omistajiensa rekisteröimiä tavaramerkkejä tai tekijänoikeuksia, ja niitä käytetään vain tunnistamiseen tai selittämiseen ja omistajien hyödyksi ilman aikeita rikkomuksiin.

# Tiedoksiantoja

## FCC-lausunto

Tämä laite on FCC sääntöjen kohdan 15 mukainen. Käyttö täyttää seuraavat kaksi ehtoa:

- Tämä laite ei saa aiheuttaa haitallista häiriötä, ja
- Tämän laitteen tulee hyväksyä kaikki vastaanotettu häiriö, mukaan lukien häiriö, joka voi aiheuttaa ei-toivottuja toimintoja.

Tämä laite on testattu ja sen on havaittu toimivan digitaalilaitteiden luokan B rajoissa, jotka on määritelty FCC:n sääntöjen kohdassa 15. Nämä rajoitukset on suunniteltu antamaan kohtuullisen suojan vahingollisia sivuvaikutuksia vastaan kotikäytössä. Tämä laite tuottaa, käyttää ja voi säteillä energiaa radiotaajuudella, ja jos sitä ei ole asennettu tai käytetä valmistajan ohjeiden mukaan, se voi aiheuttaa vahingollista häirintää radioliikenteelle. On kuitenkin mahdollista, että häiriöitä esiintyy tietyn asennuksen yhteydessä. Jos tämä laite aiheuttaa häiriöitä radio- tai televisiovastaanottimissa, jotka voi päätellä sammuttamalla ja käynnistämällä laitetta, on suositeltavaa yrittää korjata häiriöitä yhdellä tai useammalla seuraavista keinoista:

- Käännä tai siirrä vastaanottimen antennia.
- Lisää laitteen ja vastaanottimen välimatkaa.
- Liitä laite pistorasiaan, joka on eri virtapiirissä kuin vastaanotin.
- Pyydä neuvoja myyjältä tai kokeneelta radio- ja tv-asentajalta.

## Kanadan viestintäviraston lausunto

Tämä digitaalilaite ei ylitä Luokan B digitaalilaitteille asetettuja radiokohinan rajoituksia, jotka on määritetty Kanadan viestintäviraston radiohäiriösäännöksissä.

Tämä Luokan B digitaalilaite on Kanadan ICES-003-säännösten mukainen.

Laite voi kaatua ja aiheuttaa vakavan henkilövamman tai kuoleman. Vamman estämiseksi, laitteen on oltava lujasti kiinnitetty lattiaan/seinään asennusohjeiden mukaisesti.



## Vaatimustenmukaisuusvakuutus

Tämä laite täyttää neuvoston direktiivin vaatimukset, jotka on asetettu jäsenvaltioiden lainsäädännön lähentämisestä liittyen elektromagneettisen yhteensopivuuteen (2014/30/EU), matalajännitedirektiiviin (2014/35/EU), ErP-direktiiviin (2009/125/EC) ja RoHS-direktiiviin (2011/65/EU). Tämä tuote on testattu ja sen on havaittu olevan informaatioteknologisten laitteiden harmonisoidujen standardien mukainen. Nämä harmonisoidut standardit on julkaistu Euroopan yhteisöjen virallisessa lehdessä Direktiiviosassa.

## WEEE-symboli

Tämä symboli tuotteessa tai sen pakkauksessa tarkoittaa, että tätä tuotetta ei saa hävittää tavallisen kotitalousjätteen mukana. On sen sijaan omalla vastuullasi hävittää laiteromu toimittamalla se erityiseen keräyspisteeseen sähkö- ja elektroniikkaromun kierrätystä varten. Laiteromun erillinen keräys ja kierrätys sitä hävitettäessä auttaa suojelemaan luonnonvaroja ja varmistamaan, että se kierrätetään tavalla, joka suojelee ihmisen terveyttä ja ympäristöä. Saat lisätietoja siitä, mihin voit toimittaa laiteromun kierrättämistä varten ottamalla yhteyttä paikallishallintoon, jätehuoltoyritykseen tai kauppaan, josta ostit tuotteen.



EEE yönetmeliğine uygundur

# Turvallisuustietoja

- Lue huolellisesti kaikki toimitukseen kuuluvat asiakirjat ennen näytön asettamista.
- Estääksesi tulipalon tai sähköiskun vaaran älä koskaan altista näyttöä sateelle tai kosteudelle.
- Älä koskaan yritä avata näytön koteloa. Näytön sisällä oleva vaarallisen korkea jännite voi johtaa vakavaan fyysiseen vammaan.
- Jos virtalähde on rikkoutunut, älä yritä korjata sitä itse. Ota yhteys pätevään huoltoteknikkoon tai jälleenmyyjään.
- Ennen kuin käytät tuotetta, varmista, että kaikki kaapelit on liitetty oikein, ja että virtakaapelit eivät ole vahingoittuneet. Jos havaitset mitä tahansa vahinkoja, ota heti yhteys jälleenmyyjään.
- Kotelon takana ja päällä olevat aukot ja raot on tarkoitettu ilmanvaihtoon. Älä tuki näitä aukkoja. Älä koskaan aseta tätä tuotetta lähelle lämpöpatteria tai lämmönlähdettä, jollei kunnollisesta ilmanvaihdosta ole huolehdittu.
- Näyttöä tulee käyttää vain näytön arvokilvessä osoitetulla virtalähteellä. Jollet ole varma, onko käytössäsi kotitalouksissa käytettävä virta, ota yhteys jälleenmyyjään tai paikalliseen sähköyhtiöön.
- Käytä asianmukaista virtapistoketta, joka on paikallisten sähköstandardien mukainen.
- Älä ylikuormita jatkopistorasioita ja jatkojohtoja. Ylikuormitus voi johtaa tulipaloon tai sähköiskuun.
- Vältä pölyä, kosteutta ja äärimmäisiä lämpötiloja. Älä aseta näyttöä paikkaan, jossa se voi kastua. Sijoita näyttö vakaalle alustalle.
- Irrota näyttö verkkovirrasta ukonilman ajaksi, tai kun sitä ei käytetä pitkään aikaan. Tämä suojelee näyttöä ylijännitteen aiheuttamilta vahingoilta.
- Älä koskaan työnnä esineitä tai kaada mitään nestettä näytön kotelon aukkoihin.
- Varmista näytön tyydyttävä toiminta käyttämällä sitä vain UL listed -tietokoneiden kanssa, joissa on asianmukaisesti määritetyt 100–240 V AC -merkinnällä varustetut pistorasiat.
- Seinäpistoke on asennettava laitteen lähelle ja helposti saatavilla olevaan paikkaan.
- Jos näytössä ilmenee teknisiä ongelmia, ota yhteys pätevään huoltoteknikkoon tai jälleenmyyjään.
- Muodosta maadoitusyhteys ennen pistokkeen liittämistä pistorasiaan. Ja kun katkaiset maadoitusyhteyden, varmista, että katkaiset sen vasta irrotettuasi pistokkeen pistorasiasta.

## **VAROITUS**

Muiden kuin määritettyjen kuulokkeiden tai korvanappien käyttö voi johtaa kuulon menetykseen liiallisten äänenpaineiden vuoksi.

Varmista, että rakennusasetuksen jakelujärjestelmässä on nimellisarvoltaan 120/240 V:n, 20 A:n (maksimi) sulake.

Jos virtajohdossa on 3-napainen pistoke, liitä johto maadoitettuun 3-napaiseen pistorasiaan. Älä poista virtajohdon maadoitusnastaa pois käytöstä liittämällä esimerkiksi 2-napaisen sovittimen. Maadoitusnapa on tärkeä turvallisuusominaisuus.

Vakausvaara.

Tuote voi kaatua ja aiheuttaa vakavan henkilövamman tai kuoleman. Vamman estämiseksi, tämä tuote on kiinnitettävä lujasti lattiaan/seinään asennusohjeiden mukaisesti.

Tuote voi kaatua ja aiheuttaa vakavan henkilövamman tai kuoleman. Useat vammat, erityisesti lapsille, voidaan välttää yksinkertaisilla varotoimilla, kuten:

Käytä tuotteen asentamiseen AINA kaappeja, telineitä tai valmistajan suosittelemia asennustapoja.

Käytä AINA huonekaluja, jotka tukevat tuotetta turvallisesti.

Varmista AINA, ettei tuote ulotu sitä tukevan huonekalun reunan yli.

Muistuta AINA lapsille vaaroista, jotka liittyvät huonekaluille kiipeämiseen tuotteen tai sen säätimen tavoittamiseksi.

Reititä tuotteeseen liitetyt johdot ja kaapelit AINA niin, ettei niihin voi kompastua tai tarttua, ja ettei niitä voi vetää.

Älä KOSKAAN sijoita tuotetta epävakaiseen sijaan.

Älä KOSKAAN sijoita tuotetta kookkaan huonekalun päälle (esim. kaapit tai kirjahyllyt) ankkuroimatta sekä huonekalua että tuotetta sopivaan tukeen.

Älä KOSKAAN sijoita tuotetta liinan tai muun sellaisen materiaalin päälle, joka voi olla tuotteen ja tukevan huonekalun välissä.

Älä KOSKAAN sijoita tuotteen tai alustana toimivan huonekalun päälle mitään, kuten lelut ja kaukosäädin, mikä voisi houkutella lapsia kiipeilemään.

Jos tuote varastoidaan tai sijoitetaan muualle, samat yllä olevat seikat on huomioitava.

Korvanappien ja kuulokkeiden liiallinen äänenpaine voi johtaa kulun menetykseen. Taajuuskorjaimen säätäminen maksimiin lisää korvanappien ja kuulokkien antojännitettä ja siksi äänenpaineen tasoa.

Vaarallisten aineiden rajoitusilmoitus (Intia) Tämä tuote noudattaa "India E-waste (Management) Rules 2016"-sääntöä, joka kieltää lyijyn, elohopean, heksavalentin kromin, polybrominoitujen difenyylien (PBB) ja polybrominoitujen difenyylietterien (PBDE) käytön pitoisuuksina, jotka ylittävät 0,1 paino-% homogeenisissa materiaaleissa ja 0,01 paino-% homogeenista kadmiumia, paitsi poikkeuksia, jotka on listattu säännön aikataulussa 2.

ASUS CONTACT INFORMATION		
■ ASUSTeK Computer Inc.	■ ASUS Computer International (America)	■ ASUS Computer GmbH (Germany and Austria)
Address 1F., No. 15, Lide Rd., Beitou Dist., Taipei City 112, Taiwan	Address 48720 Kato Rd, Fremont, CA 94538, USA	Address Harkortstr. 21-23 D-40880 Ratingen, Germany
Telephone +886-2-2894-3447	Telephone +1-510-739-3777	Telephone +49-1805-010920
Fax +886-2-2894-7798	Fax +1-510-608-4555	Website <a href="http://www.asus.de/">http://www.asus.de/</a>
E-mail <a href="mailto:info@asus.com.tw">info@asus.com.tw</a>	Website <a href="http://usa.asus.com/">http://usa.asus.com/</a>	Online Contact <a href="http://www.asus.de/sales">http://www.asus.de/sales</a>
Website <a href="http://www.asus.com.tw/">http://www.asus.com.tw/</a>		
■ Technical Support	■ Technical Support	■ Technical Support
Telephone +86-21-38429911	Telephone +1-812-282-2787 (English Only)	Telephone +49-1805-010923
	+1-905-370-2787 (French Only)	Support Fax +49-2102-959911
	Online Support <a href="http://support.asus.com/">http://support.asus.com/</a>	Online Support <a href="http://support.asus.com/">http://support.asus.com/</a>

## Huolto ja puhdistus

- Ennen kuin nostat tai sijoitat näytön uuteen paikkaan, on parempi irrottaa kaapelit ja virtajohto. Sijoita näyttö uuteen paikkaan oikealla nostotekniikalla. Kun nostat tai kannat näyttöä, pidä kiinni näytön reunoista. Älä nosta näyttöä telineestä tai virtajohdosta.
- Puhdistus. Sammuta näyttö ja irrota virtajohto. Puhdista näytön pinta nukkaamattomalla, hankaamattomalla liinalla. Piintyneet tahrat voi poistaa miedolla puhdistusaineliuksella kostutetulla liinalla.
- Vältä käyttämästä alkoholia tai asetonia sisältäviä puhdistusaineita. Käytä nestekidenäytön puhdistukseen tarkoitettua puhdistusainetta. Älä koskaan suihkuta puhdistusainetta suoraan näyttöön, sillä sitä voi tippua näytön sisään, mikä voi aiheuttaa sähköiskun.

### Seuraavat näytön oireet ovat normaaleita:

- Näyttö voi vilkkua ensimmäisen käytön aikana loistelampun luonteesta johtuen. Kytke virtakytkin pois päältä ja uudelleen päälle varmistaaksesi, että vilkunta häviää.
- Saatat havaita vähäistä kirkkauden epätasaisuutta käyttämäsi työpöydän taustakuvan mukaan.
- Kun sama kuva on näytössä tuntikausia, edellisen näytön jälkikuva saattaa pysyä näkyvissä, kun näytetään uusi kuva. Näyttö toipuu hitaasti tai voit kytkeä virtakytkimen pois päältä muutamaksi tunniksi.
- Jos näyttö muuttuu mustaksi tai vilkkuu tai et voi enää työskennellä näytön kanssa, ota yhteys jälleenmyyjään tai huoltokeskukseen vian korjaamiseksi. Älä yritä korjata näyttöä itse!

### Tässä oppaassa käytetyt merkintätavat



**VAROITUS:** Tietoja, jotka estävät sinua vahingoittamasta itseäsi, kun yrität suorittaa jotakin tehtävää.



**VAROITUS:** Tietoja, jotka estävät sinua vahingoittamasta osia, kun yrität suorittaa jotakin tehtävää.



**TÄRKEÄÄ:** Tietoja, joita sinun TÄYTYY noudattaa tehtävän loppuun suorittamiseksi.



**HUOMAA:** Vihjeitä ja lisätietoja avuksi tehtävän loppuun suorittamisessa.



## Lisätietojen saaminen

Katso seuraavista lähteistä lisätietoja sekä tuote- ja ohjepäivityksiä.

### 1. **ASUS-verkkosivustot**

ASUS-yrityksen maailmanlaajuiset verkkosivustot tarjoavat päivitettyjä tietoja ASUS-laitteisto ja -ohjelmistotuotteista.

Katso <http://www.asus.com>

### 2. **Valinnaiset asiakirjat**

Tuotteen pakkaus saattaa sisältää jälleenmyyjän lisäämiä valinnaisia asiakirjoja. Nämä asiakirjat eivät sisälly vakiopakkaukseen.

### 3. **Suojaa silmiäsi ASUS EYE CARE -monitoreilla**

Uusimmissa ASUS-monitoreissa on eksklusiiviset Blue Light Filter- ja Flicker free -tekniikat, jotka pitävät silmäsi terveinä nykypäivän digitaalisessa maailmassa. Katso

[https://www.asus.com/Microsite/display/eye\\_care\\_technology/](https://www.asus.com/Microsite/display/eye_care_technology/)

## Takaisinotto- ja kierrätyspalvelut

ASUS-kierrätysohjelmat ja -takaisinotto-ohjelmat kumpuavat sitouksestamme täyttää korkeimmat standardit ympäristön suojelua varten. Uskomme ratkaisuihin, joiden avulla asiakkaamme voivat vastuuntuntoisesti kierrättää tuotteemme, akkumme ja muut osamme sekä pakkausmateriaalit.

Katso osoitteesta <http://csr.asus.com/english/Takeback.htm> lisätietoja kierrätyksestä eri alueilla.



## 1.1 Tervetuloa!

Kiitos, kun ostit ASUS®-nestekidenäytön!

Uusin ASUS-laajakuvanestekidenäyttö tarjoaa terävemmän, leveämmän ja kirkkaamman näytön sekä joukon ominaisuuksia, jotka parantavat katselukokemustasi.

Näiden ominaisuuksien ansiosta pystyt nauttimaan näytön tarjoamasta käyttömukavuudesta ja ihastuttavasta visuaalisesta kokemuksesta.

## 1.2 Pakkauksen sisältö

Tarkista, että pakkauksessa ovat seuraavat nimikkeet:

- ✓ Nestekidenäyttö
- ✓ Näytön jalusta
- ✓ Näytön alusta
- ✓ Pikaohje
- ✓ Takuukortti
- ✓ Virtajohto
- ✓ HDMI-kaapeli (valinnainen)
- ✓ DP-kaapeli (valinnainen)
- ✓ 1 x L-muotoinen ruuvitaltta (valinnainen)
- ✓ 2 x ruuvi
- ✓ Adapteri



- 
- Jos jokin yllä olevista nimikkeistä on vaurioitunut tai puuttuu, ota heti yhteys jälleenmyyjään.
-

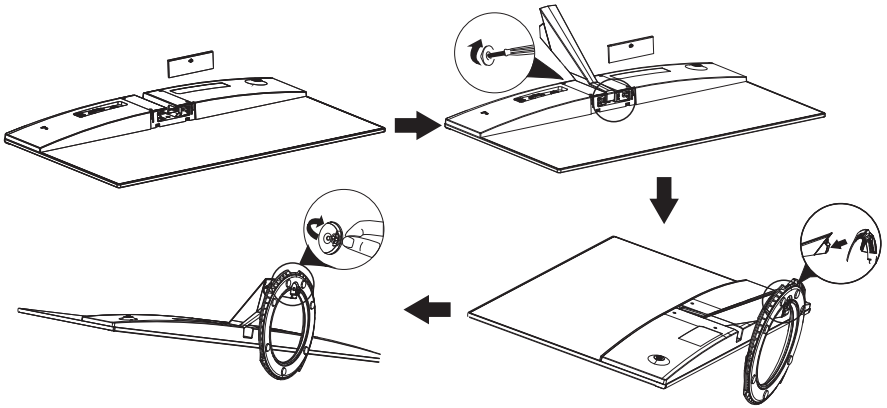
## 1.3 Monitorin kokoaminen

### Monitorin kokoaminen

1. Aseta näyttö kuvaruutu alaspäin pöydälle.
2. Irrota jalustan suojus.
3. Kiinnitä varsi varren sovittimeen. Kierrä ruuvia myötäpäivään varren kiinnittämiseksi. Asenna sitten jalustan suojus .
4. Liitä jalusta varteen.
5. Kierrä ruuvia myötäpäivään kiinnittääksesi jalustan. Säädä sitten näyttö itsellesi mukavimpaan kulmaan.

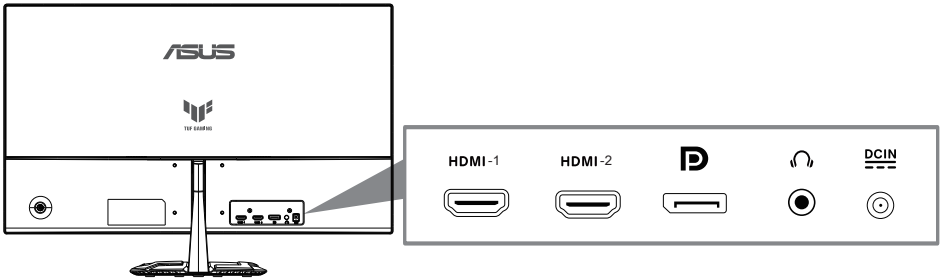


- On suositeltava peittää pöydän pinta pehmeällä liinalla näytön vahingoittumisen estämiseksi.



## 1.4 Kaapeliin liittäminen

### 1.4.1 Nestekidenäyttö takaa

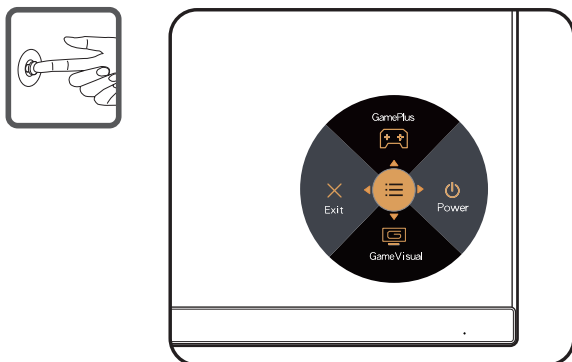


1. HDMI-1-portti
2. HDMI-2-portti
3. DP - in -portti
4. Kuulokelähtöportti
5. DC-IN-portti

## 1.5 Näytön johdanto

### 1.5.1 Ohjauspainikkeen käyttö

Käytä näytön takana olevaa ohjauspainiketta kuva-asetusten säätämiseen.



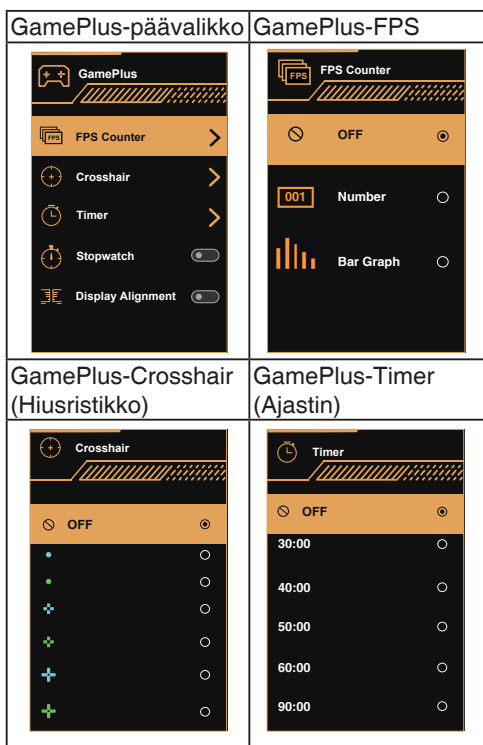
1. Virran merkkivalo:
  - Virran merkkivalon värien selitykset näkyvät seuraavassa taulukossa.

Tila	Kuvaus
Valkoinen	Päällä
Keltainen	Valmiustila
Pois päältä	Pois päältä

2. Keski-painike:
  - Painamalla tätä painiketta pääset OSD-valikkoon.
  - Käynnistä näyttö painamalla tätä painiketta .
3. Vasen näppäin:
  - Poistu OSD-valikosta tai palaa edelliseen tasoon.
4. Oikea näppäin:
  - Katkaise pikavalintanäppäin.
  - Anna seuraavan tason vaihtoehto.
5. Ylös -näppäin:
  - Käytä tätä pikanäppäintä GamePlusiin.
  - Siirrä vaihtoehtoa ylöspäin tai suurena vaihtoehdon arvoa.
6. Alas-näppäin:
  - Käytä tätä pikanäppäintä GameVisualiin.
  - Siirrä vaihtoehtoa alaspäin tai pienennä vaihtoehdon arvoa.
  - Näppäinlukitus-pikanäppäin. Ota näppäinlukko käyttöön tai poista se käytöstä pitämällä sitä painettuna viiden sekunnin ajan.

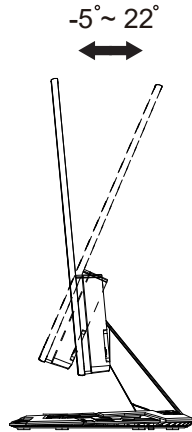
GamePlus-ominaisuuden aktivointi:

- Paina **GamePlus**-painiketta siirtyäksesi GamePlus-päävalikkoon.
- Aktivoi Crosshair (Hiusristikko)-, Timer (Ajastin)- tai FPS Counter (FPS-laskuri)- tai Display Alignment (Näytä kohdistus)-toiminto.
- Paina ▼- ja ▲-painikkeita valitaksesi ja paina ● vahvistaaksesi tarvittavan toiminnon. Paina ◀ lopettaaksesi ja poistuaksesi.



## 2.1 Näytön säätäminen

- Suosittelemme optimaalisen katselukulman säätämistä varten, että katsot ensin pystysuorassa olevaa näyttöä ja säädät sen sitten itsellesi parhaiten sopivaan kulmaan.
- Pidä kiinni jalustasta estääksesi näyttöä kaatumasta katselukulmaa vaihtaessasi.
- Voit säätää näytön kulmaa välillä  $+22^{\circ}$  -  $-5^{\circ}$ .



## 2.2 Varren/jalustan irrottaminen (VESA-seinäkiinnitys)

Tämän näytön irrotettava jalusta on suunniteltu erityisesti VESA-seinäkiinnitystä varten.

### Varren/jalustan irrottaminen

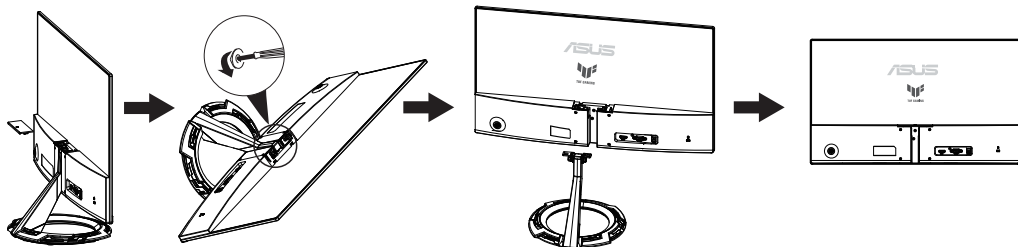
1. Irrota virta- ja signaalikaapelit. Aseta varovasti näytön etupuoli puhdasta pöytätasoa vasten.
2. Irrota ruuvitaltalla varren neljä ruuvia (Kuva 1) ja irrota sitten varsi/jalusta näytöstä (Kuva 2).



- Suosittelemme, että peität pöydän pinnan pehmeällä kankaalla estääksesi näytön vahingoittumisen.
- Pidä kiinni näytön jalustasta, kun irrotat ruuvit.

Kuva 1

Kuva 2

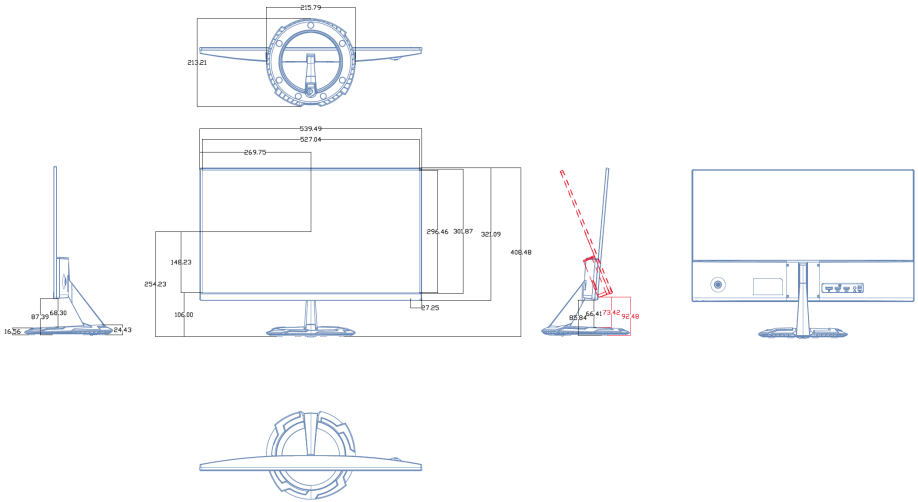


- seinäkiinnityssarja (75 x 75 mm) on hankittava erikseen.
- Käytä vain UL Listed -seinäkiinnityskannattimia, joiden minimipaino/kuorma on 12 kg (Ruuvikoko: M4 x 10 mm).



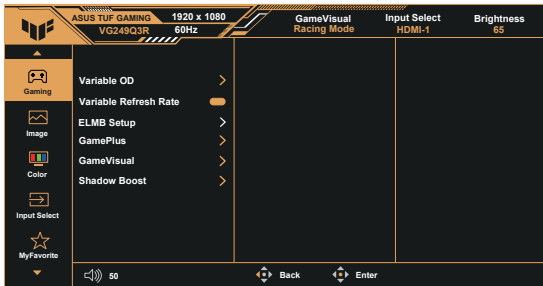
## 2.3 Ulkomitat

Yksikkö: mm



## 3.1 Kuvaruutu (OSD) -valikko

### 3.1.1 Uudelleenmäärittys

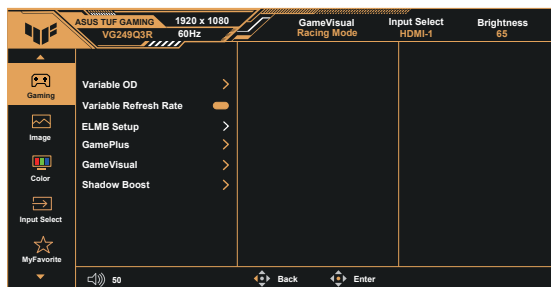


1. Aktivoi OSD-valikko painamalla 5-suuntaisen painikkeen keskikohtaa.
2. Paina ▼- ja ▲-painikkeita vaihtaaksesi valikkovalintojen välillä. Kun siiryt kuvakkeesta toiseen, valinnan nimi näkyy korostettuna.
3. Valitaksesi valikossa korostetun kohteen, paina Keskinäppäintä.
4. Paina ▼- ja ▲-painikkeita valitaksesi halutun parametrin.
5. Paina Keskinäppäintä siirtyäksesi liikusäätimeen ja käytä sitten ▼- tai ▲-painikkeita valikon ilmaisimien mukaan tehdäksesi muutoksesi.
6. Paina ◀/▶ siirtyäksesi vasempaan/oikeaan valikkoon.

## 3.1.2 Kuvaruutuvalikon johdanto

### 1. Gaming (Pelaaminen)

Tämä toiminto sisältää kuusi valinnaista alitoimintoa.



- **Variable OD (Vaihteleva OD):** Säättöalue on taso 1–5. Oletusasetus on taso 3.
- **Variable Refresh Rate (Vaihteleva virkistystaajuus):** Anna Adaptive-Sync-tuetun grafiikkalähteen säätää dynaamisesti näytön virkistystaajuutta perustuen tyypillisen sisällön kuvanopeuksiin virtatehokasta, sujuvaa ja matalalatenssista näyttöpäivitystä varten.



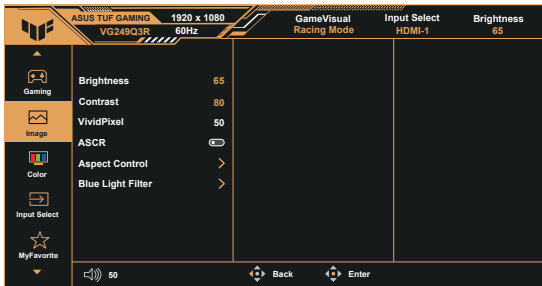
- Ota yhteyttä näyttönohjaimen valmistajiin saadaksesi tiedot tuetuista näyttönohjaimista sekä minimi PC-järjestelmä- ja ohjainvaatimuksista.
- **ELMB Setup (ELMB-asetukset):** Valitse vähentääksesi liike-epäterävyyttä ja minimoidaksesi haamukuvaosaa, kun näytön kohteet liikkuvat nopeasti. ELMB on pois käytöstä, jos vaakatulotaajuus on alle 100 Hz.
- **GamePlus:** Aktivoi FPS Counter (FPS-laskuri), Crosshair (Hiusristikko), Timer (Ajastin), Stopwatch (Sekuntikello) tai Display Alignment (Näytä kohdistus) -toiminnot.
- **GameVisual:** Tämä toiminto sisältää kahdeksan alitoimintoa, joista voit valita tarpeesi mukaan.
- **Shadow Boost (Varjon tehostus):** Tumman värin lisäys säätää näytön gammakäyrää kuvan tummien sävyjen rikastamiseksi tehden tummista näkymistä ja kohteista helpommin löydettäviä.



- Racing Mode (Kilpa-ajotila)-ssa Saturation (Värikylläisyys)- ja ASCR-toiminnot eivät ole käyttäjän määritettävissä.
- sRGB Mode (sRGB-tila)-ssa Saturation (Värikylläisyys)- ja Color Temp. (Väriämpötila) eivät ole käyttäjän määritettävissä.
- MOBA Mode (MOBA-tila)-ssa Saturation (Värikylläisyys)- ja ASCR-toiminnot eivät ole käyttäjän määritettävissä.

## 2. Image (Kuva)

Voit säätää toimintoja **Brightness (Kirkkaus)**, **Contrast (Kontrasti)**, **VividPixel**, **ASCR**, **Aspect Control (Kuvasuhteen ohjaus)** ja **Blue Light Filter (Sinisen valon suodatin)** tästä päätoiminnosta.



- **Brightness (Kirkkaus):** Säätöalue on 0-100.
- **Contrast (Kontrasti):** Säätöalue on 0-100.
- **VividPixel:** ASUSKSEN oma teknologia, joka tuottaa luonnollisen visuaalisuuden kokemuksen kristallinkirkeillä ja paljon yksityiskohtia sisältävällä kuvalla. Säätöalue on 0-100.
- **ASCR:** Valitse **ON (Päälle)** tai **OFF (Pois)** ottaaksesi dynaaminen kontrastisuhte -toiminnon käyttöön tai pois käytöstä. ASCR on pois käytöstä, kun ELMB on päällä.
- **Aspect Control (Kuvasuhteen ohjaus):** Säätää kuvasuhteeksi **“Full (Täysi)”**, **“Equivalent (Vastaava)”** ja **“4:3”**.
- **Blue Light Filter (Sinisen valon suodatin):** Säätää LED-taustavalon säteilemän sinisen valon energiatasoa.



- Kun Blue Light Filter (Sinisen valon suodatin) on aktivoitu, Racing Mode (Kilpa-ajotilan) oletusasetukset tuodaan automaattisesti.
- Level 1–3 (Taso 1–3) välillä Brightness (Kirkkaus)-toiminto on käyttäjän määritettävissä.
- Level 4 (Taso 4) on optimoitu asetus. Se on yhteensopiva TUV-matalan sinisen valon sertifikaatin mukainen. Brightness (Kirkkaus)-toiminto ei ole käyttäjän määritettävissä.

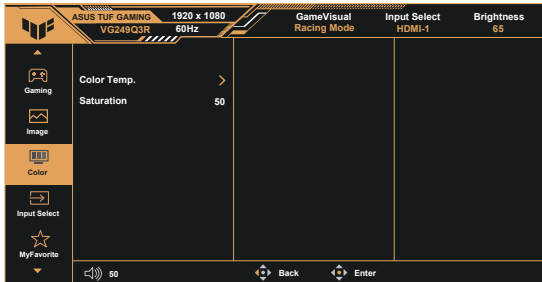


Toimi seuraavasti vähentääksesi silmien rasitusta:

- Käyttäjien tulee pitää taukoja näytön katsomisessa työskenneltäessä useita tunteja. On suositeltavaa pitää lyhyitä taukoja (vähintään 5 minuuttia) noin yhden tunnin jatkuvan tietokoneella työskentelyn jälkeen. Lyhyiden taukojen pitäminen usein on tehokkaampaa kuin yksi pitkä tauko.
- Minimoidaksesi silmien rasituksen ja kuivumisen, silmiä tulee lepuuttaa säännöllisesti tarkentamalla katse kaukana oleviin kohteisiin.
- Silmien rasitusta voi helpottaa silmäharjoituksilla. Toista nämä harjoitukset usein. Jos silmien rasitus jatkuu, ota yhteyttä lääkäriin. Silmäharjoitukset: (1) Katso toistuvasti ylös ja alas (2) Pyöritä silmiä hitaasti (3) siirrä silmiä vinosti.
- Korkeaenerginen sininen valo voi aiheuttaa silmien rasittumista ja AMD:tä (Age-Related Macular Degeneration), silmänpohjan ikärappeutumista. Sinisen valon suodatin vähentämään 70 % (maks.) haitallista sinistä valoa CVS:n (Computer Vision Syndrome, näyttöpäätteenäköhäiriö) välttämiseksi.

### 3. Color (Väri)

Valitse haluamasi kuvan väri tällä toiminnolla.



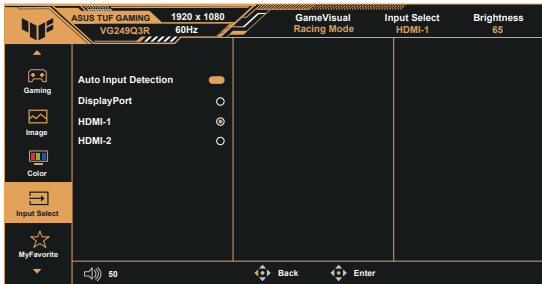
- **Color Temp. (Väriämpötila):** Sisältää kolme esiasetettua väritilaa (**Warm (Lämmin)**, **Normal (Normaali)**, **Cool (Kylmä)**) ja yhden **User Mode(Käyttäjätila)**.
- **Saturation (Värikylläisyys):** Säätöalue on 0-100.



- **User Mode (Käyttäjätila)** -valinnassa värit R (Punainen), G (Vihreä) ja B (Sininen) ovat käyttäjän määritettävissä. Säädettävä alue on 0-100.

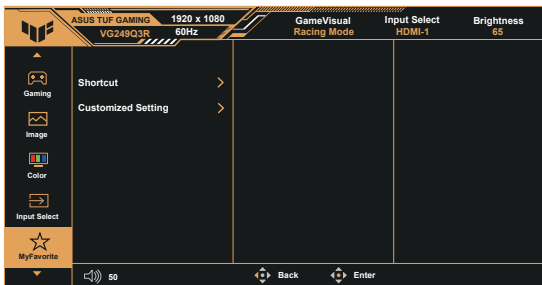
#### 4. Input Select (Valitse tulo)

Valitse haluttu tulolähde ja vaihda Auto Input Detection (Automaattinen tulon tunnistus) -toiminto päälle tai pois. Monitorin tulolähde ei vaihdu automaattisesti, kun Auto Input Detection (Automaattinen tulon tunnistus) -toiminto on pois käytöstä.



#### 5. MyFavorite (Oma suosikki)

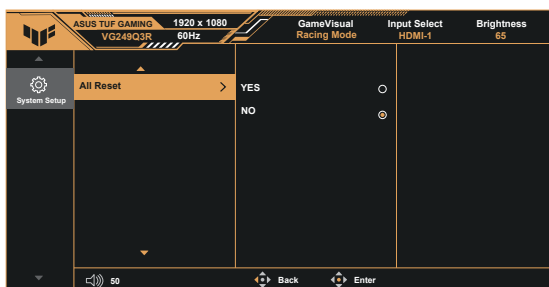
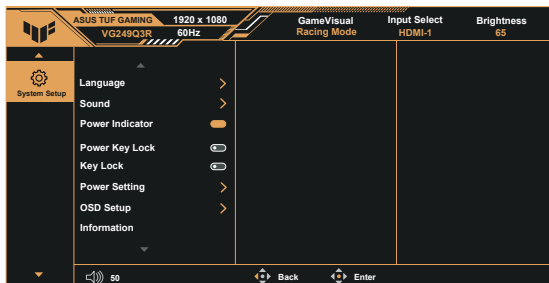
Voit säätää Shortcut (Pikavalintaa) ja Customized Setting (Mukautettua asetusta) tästä päätoiminnoista.



- **Shortcut (Pikavalinta):** Käyttäjä voi valita seuraavista vaihtoehdoista: "GamePlus", "GameVisual", "Variable OD (Vaihteleva OD)", "Brightness (Kirkkaus)", "Mute (Mykistä)", "Shadow Boost (Varjon tehostus)", "Contrast (Kontrasti)", "Input Select (Valitse tulo)", "Blue Light Filter (Sinisen valon suodatin)", "Color Temp. (Väriämpötila)", "Volume (Äänenvoimakkuus)", "Customized Setting-1 (Mukautettu asetus 1)", "Customized Setting-2 (Mukautettu asetus 2)" ja asettaa pikanäppäimeksi.
- **Customized Setting (Mukautettu asetus):** Voit tehdä asetukseksi suosikkisi mukaisesti.

## 6. System Setup (Järjestelmän asetus)

Säätää järjestelmän määrittelyksen.



- **Language (Kieli):** Valitsee kuvaruutuvalikon kielen. Vaihtoehdot ovat: Englanti, ranska, saksa, espanja, italia, hollanti, venäjä, puola, tšekki, kroatia, unkari, romania, portugali, turkki, yksinkertaistettu kiina, perinteinen kiina, japani, korea, persia, thai, indonesia, ukraina ja vietnam.
- **Sound (Ääni):** Säätää lähtevää äänenvoimakkuutta tai mykistää audion.
- **Power Indicator (Virran merkivalo):** Kytke virran LED-merkivalo päälle/pois.
- **Power Key Lock (Virtanäppäinlukko):** Virtanäppäimen ottamiseen käyttöön / pois käytöstä
- **Key Lock (Näppäinlukko):** Ota kaikki näppäintoinnot pois käytöstä. Alas-painikkeen pitäminen painettuna yli viisi sekuntia ottaa näppäinlukkotoiminnon pois käytöstä.
- **Power Setting (Virta-asetus):** Valitse virta-asetustila.
- **OSD Setup (OSD-asetus):** Säätää OSD Position (OSD-sijainnin), OSD Timeout (OSD:n aikakatkaisun), Transparency (Läpikuultavuuden) ja OSD-näytön DDC/CI:n.
- **Information (Tiedot):** Näyttää näytön tiedot.
- **All Reset (Nollaa kaikki):** Valitse "**Yes (Kyllä)**" palauttaaksesi kaikki asetukset tehtaan oletustilaan.

## 3.2 Tekniset tiedot

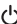
Malli	VG249Q3R
Paneelin koko	23.8"W(60.5cm)
Maksimiresoluutio	1920x1080@180Hz
Kirkkaus (Tyyp.)	250 cd/m <sup>2</sup>
Sisäinen kontrastisuhte (Tyyp.)	1000:1
Katsomiskulma (CR=10)	178° (V) /178° (H)
Näyttövärit	16,7 miljoonaa väriä
Digitaalinen tulo	HDMI v2.0 x 2, DisplayPort v1.2 x 1
Vasteaika	1 ms (harmaasta harmaaseen)
Satelliittikaiutin	2W x 2 stereo,RMS
Kuulokelähtö	Kyllä
Virta päällä -virrankulutus (maks.)	< 18**W
Värit	Musta
Virransäästötila	< 0,5 W
Virta pois -tila	< 0,3W
Kallistus	-5° – +22°
seinäkiinnitys	Yes (75mm x 75mm)
Fyys. mitat (LxKxS)	540 x 407 x 213mm
Fyys. Mitat ilman telinettä (LxKxS)	540 x 320 x 37mm
Pakkauksen mitat (LxKxS)	597x 410 x 113mm
Nettopaino (noin)	3.7kg
Nettopaino ilman jalustaa (noin)	2.7kg
Bruttopaino (noin)	4.6kg
Nimellisjännite	AC: 100-240V DC: 19V, 2.37A (AC adapteri)
Käyttölämpötila	0–40 °

**\*Kaikki tiedot voivat muuttua ilman erillistä ilmoitusta.**

**\*\*Mittaa ruudun kirkkautta 200 cd/m<sup>2</sup> ääni/USB/kortinlukija-liitännästä.**



### 3.3 Vianmääritys (Usein kysytyt kysymykset)

Ongelma	Mahdollinen ratkaisu
Virran merkkivalo ei pala	<ul style="list-style-type: none"><li>• Paina -painiketta tarkistaaksesi onko näyttö ON (Päällä) -tilassa.</li><li>• Tarkista onko virtajohto liitetty oikein näyttöön ja pistorasiaan.</li><li>• Tarkista Virran merkkivalo -toiminto pää-OSD-valikossa. Valitse "ON" (Päälle) kytkeäksesi virran LED-merkkivalon päälle.</li></ul>
Virran merkkivalo palaa keltaisena eikä näytössä näy kuvaa	<ul style="list-style-type: none"><li>• Tarkista ovatko näyttö ja tietokone ON (Päällä) -tilassa.</li><li>• Varmista, että signaalikaapeli liitetty tiukasti näyttöön ja tietokoneeseen.</li><li>• Tarkista signaalikaapeli ja varmista, ettei yksikään nasta ole taipunut.</li><li>• Liitä tietokone toiseen käytettävissä olevaan näyttöön tarkistaaksesi toimiiko tietokone oikein.</li></ul>
Näytön kuva on liian vaalea tai tumma	<ul style="list-style-type: none"><li>• Säädä Contrast (Kontrasti) - ja Brightness (Kirkkaus) -asetuksia kuvaruutuvalikolla.</li></ul>
Näytön kuva hyppii tai kuvassa esiintyy aaltokuvioita	<ul style="list-style-type: none"><li>• Varmista, että signaalikaapeli liitetty tiukasti näyttöön ja tietokoneeseen.</li><li>• Siirrä elektronista häiriötä aiheuttavat laitteet kauemmaksi.</li></ul>
Näytön kuvassa on värvirheitä (valkoinen ei näytä valkoiselta)	<ul style="list-style-type: none"><li>• Tarkista signaalikaapeli ja varmista, ettei yksikään nasta ole taipunut.</li><li>• Nollaa näyttö kuvaruutuvalikolla.</li><li>• Säädä R/G/B-väriasetukset tai valitse kuvaruutuvalikolla Värilämpötila.</li></ul>
Ei ääntä tai ääni kuuluu vaimeasti	<ul style="list-style-type: none"><li>• Säädä sekä näytön että tietokoneen äänenvoimakkuutta.</li><li>• Varmista, että tietokoneen äänikortin ohjain on asennettu oikein ja aktivoitu.</li></ul>

## 3.4 Tuettu ajoitusluettelo

### Tuen ajoitus

Ajoitus	Resoluutio	HDMI	DP
PC-ajoitus	640x480-60Hz	V	V
PC-ajoitus	640x480-67Hz	V	V
PC-ajoitus	640x480-72Hz	V	V
PC-ajoitus	640x480-75Hz	V	V
PC-ajoitus	720x400-70Hz	V	V
PC-ajoitus	800x600-56Hz	V	V
PC-ajoitus	800x600-60Hz	V	V
PC-ajoitus	800x600-72Hz	V	V
PC-ajoitus	800x600-75Hz	V	V
PC-ajoitus	832x624-75Hz	V	V
PC-ajoitus	1024x768-60Hz	V	V
PC-ajoitus	1024x768-70Hz	V	V
PC-ajoitus	1024x768-75Hz	V	V
PC-ajoitus	1152x864-75Hz	V	V
PC-ajoitus	1280x720-60Hz	V	V
PC-ajoitus	1280x800-60Hz	V	V
PC-ajoitus	1280x960-60Hz	V	V
PC-ajoitus	1280x1024-60Hz	V	V
PC-ajoitus	1280x1024-75Hz	V	V
PC-ajoitus	1440x900-60Hz	V	V
PC-ajoitus	1680x1050-60Hz	V	V
Yksityiskohtainen ajoitus	1920x1080-60Hz	V	V
Yksityiskohtainen ajoitus	1920x1080-144Hz	V	V
Yksityiskohtainen ajoitus	1920x1080-180Hz	V	V
Videoajoitus	640x480P-60Hz	V	V
Videoajoitus	720x480P-60Hz	V	V
Videoajoitus	720x576P-50Hz	V	V
Videoajoitus	720(1440)x480I-60Hz	V	V
Videoajoitus	720(1440)x576I-50Hz	V	V
Videoajoitus	1280x720P-50Hz	V	V
Videoajoitus	1280x720P-60Hz	V	V
Videoajoitus	1440x480P-60Hz	V	V
Videoajoitus	1440x576P-50Hz	V	V
Videoajoitus	1920x1080I-50Hz	V	V
Videoajoitus	1920x1080I-60Hz	V	V

Videoajoitus	1920x1080P-50Hz	V	V
Videoajoitus	1920x1080P-60Hz	V	V
Videoajoitus	1920x1080P-100Hz	V	V
Videoajoitus	1920x1080P-120Hz	V	V

#### 4:3 Ajoitus

Ajoitus	Resoluutio	HDMI	DP
PC-ajoitus	1920x1080-75Hz	V	V
Yksityiskohtainen ajoitus	1024x768-165Hz	V	V
Yksityiskohtainen ajoitus	1152x864-165Hz	V	V
Yksityiskohtainen ajoitus	1280x960-165Hz	V	V
Yksityiskohtainen ajoitus	1280x1024-165Hz	V	V